

รายงานนี้เป็นส่วนหนึ่งของโครงการพัฒนาระบบฐานข้อมูลเชิงลึกอุตสาหกรรมผลิตภัณฑ์ยางและไม้ยางพารา โดย สำนักงานเศรษฐกิจอุตสาหกรรม ร่วมกับ สถาบันพลาสติก

สถานการณ์ อุตสาหกรรมยางธรรมชาติ

สถานะการผลิต

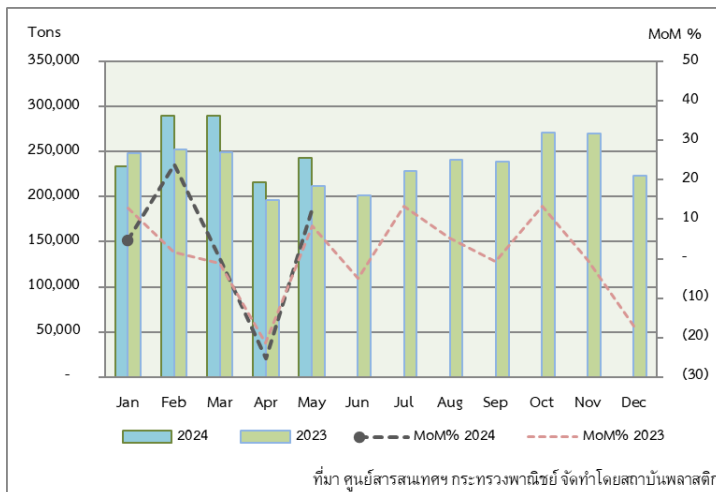
ภาพรวมการผลิตยางแผ่นและยางแท่งในเดือนพฤษภาคม 2567 (ข้อมูลที่ได้จากการสำรวจผู้ประกอบการของสำนักงานเศรษฐกิจอุตสาหกรรม) เมื่อเปรียบเทียบกับเดือนพฤษภาคม 2566 โดยมีข้อมูลดังนี้ ยางแผ่นขยายตัวร้อยละ 136.55 (%YoY) ยางแท่งขยายตัวร้อยละ 123.24 (%YoY) (ตาราง 1)

สถานะการค้าและตลาด

➤ การจำหน่ายในประเทศ

ภาพรวมปริมาณการจำหน่ายยางแผ่นและยางแท่งในเดือนพฤษภาคม 2567 (ข้อมูลที่ได้จากการสำรวจผู้ประกอบการของสำนักงานเศรษฐกิจอุตสาหกรรม) เมื่อเปรียบเทียบกับเดือนพฤษภาคม 2566 โดยมีข้อมูลดังนี้ ยางแผ่นขยายตัวร้อยละ 630.40 (%YoY) ยางแท่งขยายตัวร้อยละ 528.17 (%YoY) ตามลำดับ (ตาราง 2)

➤ การส่งออกและตลาดส่งออก

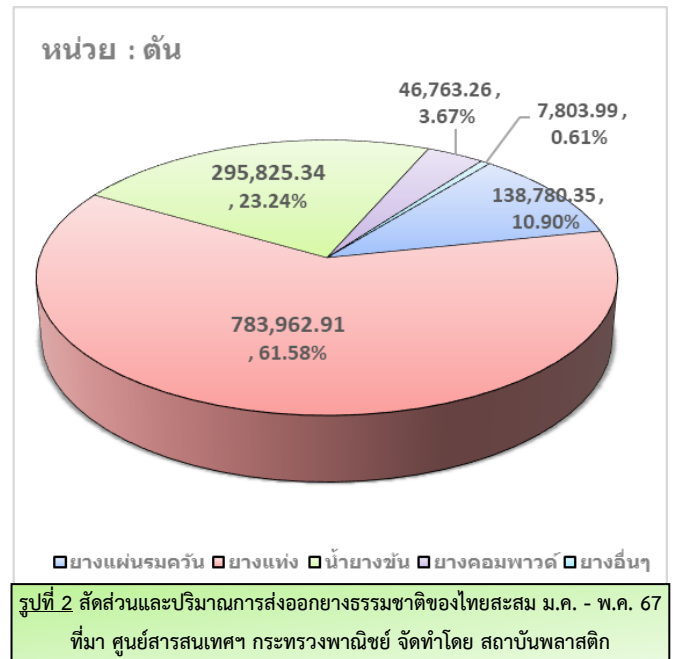


รูปที่ 1 ปริมาณการส่งออกยางธรรมชาติของไทย
เปรียบเทียบปี 2566 กับปี 2567 (เดือนพฤษภาคม)

ปริมาณการส่งออกยางธรรมชาติของประเทศไทยในเดือนพฤษภาคม 2567 อยู่ที่ 243,039.0 ตัน เพิ่มขึ้นจากเดือนที่แล้ว ที่มีปริมาณการส่งออกอยู่ที่ 216,492.21 ตัน หรือร้อยละ 12.26 โดยที่ยางแผ่นรมควันส่งออกไป ญี่ปุ่น สหรัฐอเมริกาเป็นส่วนใหญ่ ยางแท่งส่งออกไปจีนเป็นส่วนใหญ่ น้ำยางข้นส่งออกไปที่มาเลเซียเป็นส่วนใหญ่ ยางคอมพาวด์ส่งออกไปอินเดียเป็นส่วนใหญ่ และเมื่อเทียบกับช่วงเวลาเดียวกันของปีที่แล้ว ที่มีปริมาณการส่งออก 212,441.37 ตัน พบว่าเพิ่มขึ้นร้อยละ 14.40 (%YoY) แบ่งตามรายละเอียดแต่ละผลิตภัณฑ์ ดังนี้ ยางแผ่นรมควันหดตัวร้อยละ

22.48 ยางแท่งขยายตัวร้อยละ 34.19 น้ำยางข้นหดตัวร้อยละ 7.71 ยางคอมพาวด์หดตัวร้อยละ 5.49 และยางอื่น ๆ หดตัวร้อยละ 17.23 (ตารางที่ 3)

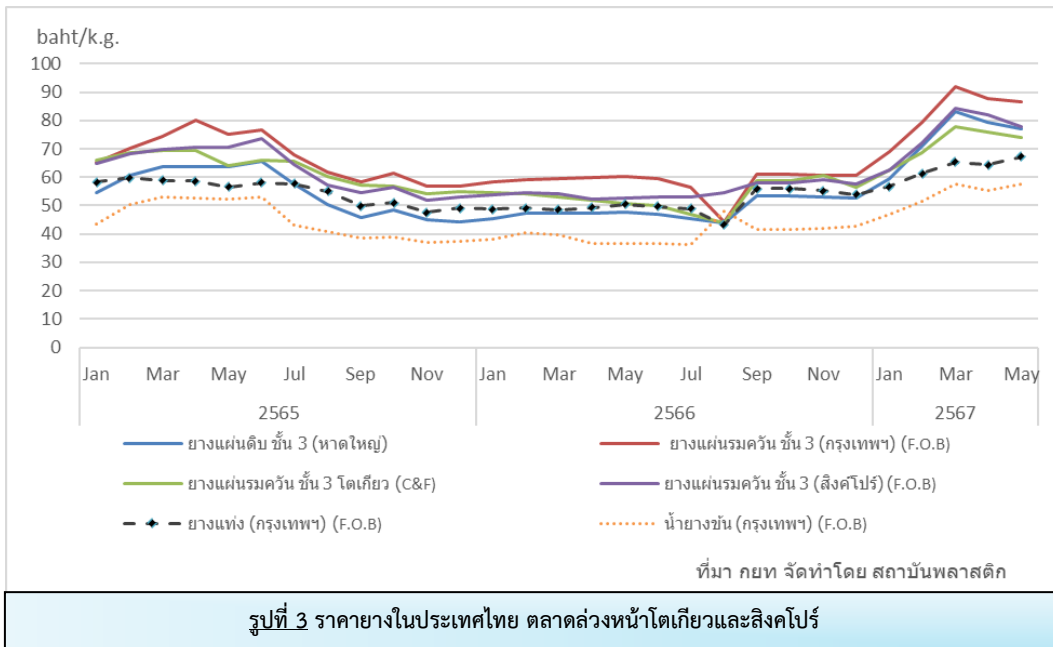
สัดส่วนปริมาณการส่งออกสะสมเดือนม.ค. - พ.ค. 67 ย่างแท้่งมี สัดส่วนสูงสุดร้อยละ 51.72 ปริมาณการส่งออกสะสม 783,962.91 ตัน รองมาเป็นน้ำยางชั้นสัดส่วนร้อยละ 30.28 ปริมาณการส่งออกสะสม 295,825.34 ตัน ที่เหลือจะเป็นยางแผ่นรมควันร้อยละ 10.90 ยางคอมพาวด์ร้อยละ 4.02 และยางอื่น ๆ ร้อยละ 0.77 (รูปที่ 2 และ ตารางที่ 3)



➤ การนำเข้าและแหล่งนำเข้า

ปริมาณการนำเข้ายางธรรมชาติเดือนพฤษภาคม 2567 มีปริมาณ 2,217.64 ตัน เมื่อเทียบกับเดือนพฤษภาคมปีที่ผ่านมา ที่มีปริมาณ 3,120.41 ตัน ลดลงร้อยละ 28.93 (ตาราง 4)

ราคายาง



ภาพรวมราคายางธรรมชาติของไทย ประจำเดือนพฤษภาคม 2567 เมื่อเปรียบเทียบกับรายเดือน (MoM) ราคายางฯ ลดลงเกือบทุกรายการ ยกเว้น ยางแท้่ง กรุงเทพฯ (FOB) และ น้ำยางชั้น (FOB) แต่ เมื่อ

เปรียบเทียบกับรายปี (YoY) ราคายางฯ เพิ่มขึ้นทุกรายการ (ตารางที่ 5)

แนวโน้มอุตสาหกรรมและราคายาง

ราคายางธรรมชาติมีแนวโน้มที่จะซบเซาลง หลังจากที่ผลผลิตยางธรรมชาติออกสู่ตลาดได้มากขึ้นจากหลายพื้นที่ที่เริ่มกรีดยางได้แล้ว ช่วงนี้คำสั่งซื้อจากต่างประเทศอาจจะชะลอตัวทั้งจากแผนธุรกิจภายในที่อาจจะมีการปรับแผนการผลิต แผนดำเนินธุรกิจกลางปี หรือผลกระทบจากภาวะเศรษฐกิจชะลอตัวในหลายประเทศ และสินค้าเงินที่เริ่มเข้าสู่ตลาดภายในประเทศไทยมากขึ้น หลังจากที่หลายประเทศมีมาตรการแบนสินค้าเงินหรือเพิ่มภาษีนำเข้าสินค้าจากจีนเพื่อปกป้องตลาดภายในประเทศของตนเอง ทำให้สินค้าเงินจำเป็นต้องหาที่ระบายสินค้า

แนวโน้มราคายางพาราตลาดล่วงหน้าโตเกียว (TOCOM) RSS3 Nov 24 ราคาขึ้นระยะเหนือ 330 เยนได้ โดยปัจจัยที่หนุนราคา Tocom ส่วนใหญ่เป็นผลจากค่าเงินเยน และการเก็งกำไรในตลาดสินทรัพย์เสี่ยงที่ตลาดญี่ปุ่น เป็นหลัก ประกอบกับราคาน้ำมันดิบที่ปรับเพิ่มขึ้นเป็นแรงหนุนราคา tocom อีกทาง แต่อาจจะมีการ take profit ออกมาให้แนวรับที่ 300 เยน

สถานการณ์อุตสาหกรรมผลิตภัณฑ์ยาง

สถานการณ์การผลิต

ภาพรวมปริมาณการผลิตยางล้อในเดือนพฤษภาคม 2567 เมื่อเทียบกับเดือนพฤษภาคม 2566 (ข้อมูลที่ได้จากการสำรวจผู้ประกอบการของสำนักงานเศรษฐกิจอุตสาหกรรม) แบ่งตามผลิตภัณฑ์จะมีรายละเอียดดังนี้ ยางนอกรถยนต์นั่งขยายตัวร้อยละ 11.28 ยางนอกรถบรรทุกและรถโดยสารขยายตัวร้อยละ 61.37 ยางนอกรถจักรยานยนต์ขยายตัวร้อยละ 5.87 ยางนอกอื่นๆ ขยายตัวร้อยละ 12.64 ยางในรถบรรทุกและรถโดยสารหดตัวร้อยละ 68.74 ยางในรถจักรยานยนต์ขยายตัวร้อยละ 8.43 (ตารางที่ 1)

สำหรับภาพรวมปริมาณการผลิตถุงมือยางทางการแพทย์ เดือนพฤษภาคม 2567 อยู่ที่ 3,419 ล้านชิ้น (ข้อมูลที่ได้จากการสำรวจผู้ประกอบการของสำนักงานเศรษฐกิจอุตสาหกรรม) มีปริมาณเพิ่มขึ้นเมื่อเทียบกับเดือนพฤษภาคม 2566 ที่มีปริมาณการผลิตอยู่ที่ 3,486 ล้านชิ้น หรือร้อยละ 51.38 (ตารางที่ 1)

สถานการณ์ค้าและตลาด

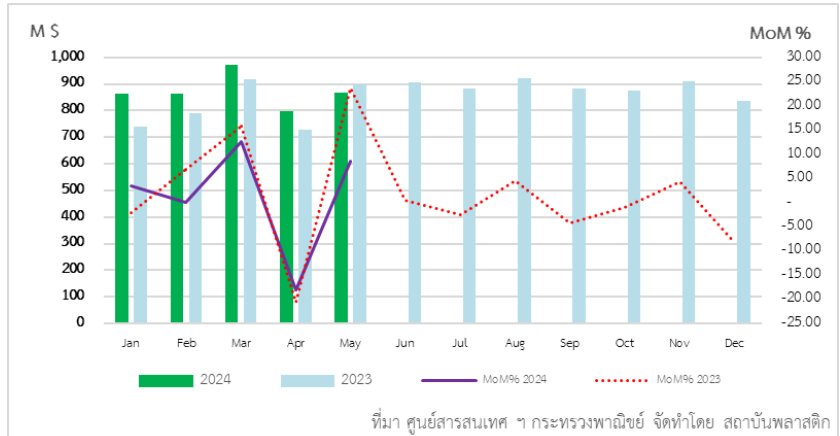
► การจำหน่ายในประเทศ

ภาพรวมการจำหน่ายยางล้อในประเทศในเดือนพฤษภาคม 2567 (ข้อมูลที่ได้จากการสำรวจผู้ประกอบการของสำนักงานเศรษฐกิจอุตสาหกรรม) เมื่อเทียบกับเดือนพฤษภาคม 2566 โดยแบ่งตามผลิตภัณฑ์จะมีรายละเอียดดังนี้ ยางนอกรถยนต์นั่งขยายตัวร้อยละ 6.12 ยางนอกรถบรรทุกและรถโดยสารขยายตัวร้อยละ 44.69 ยางนอกรถจักรยานยนต์ขยายตัวร้อยละ 10.25 ยางนอกอื่นๆ ขยายตัวร้อยละ 66.77 ยางในรถบรรทุกและรถโดยสารหดตัวร้อยละ 24.38 ยางในรถจักรยานยนต์ขยายตัวร้อยละ 14.41 (ตารางที่ 2)

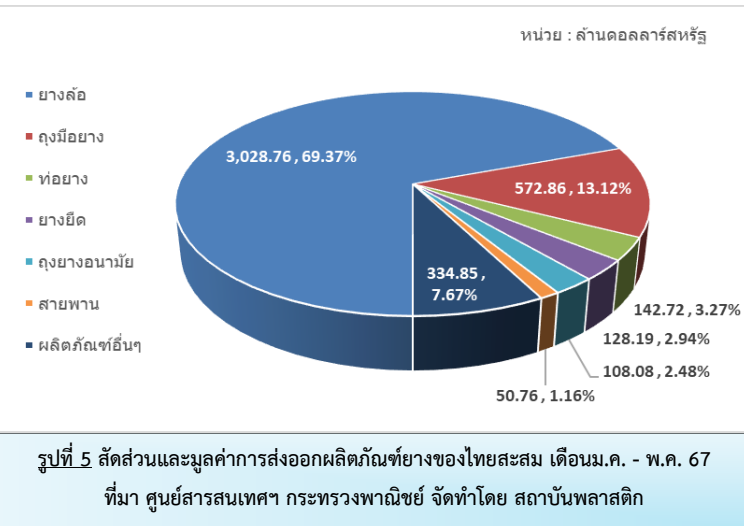
สำหรับภาพรวมปริมาณการจำหน่ายถุงมือยางทางการแพทย์ เดือนพฤษภาคม 2567 อยู่ที่ 302 ล้านชิ้น (ข้อมูลที่ได้จากการสำรวจผู้ประกอบการของสำนักงานเศรษฐกิจอุตสาหกรรม) เมื่อเทียบกับเดือนพฤษภาคม 2566 ที่มีปริมาณการจำหน่ายอยู่ที่ 300 ล้านชิ้น เพิ่มขึ้นร้อยละ 49.53 (ตารางที่ 2)

➤ การส่งออกและตลาดส่งออก

ภาพรวมมูลค่าการส่งออกผลิตภัณฑ์ยางของไทยในเดือนพฤษภาคม 2567 มีมูลค่า 865.63 ล้านดอลลาร์สหรัฐ เพิ่มขึ้นจากเดือนที่ผ่านมาที่มีมูลค่า 797.80 ล้านดอลลาร์สหรัฐ หรือร้อยละ 8.50 (รูปที่ 4) โดยที่ยางล้อส่งออกไปสหรัฐฯ เป็นส่วนใหญ่ ถู่มือยางส่งออกไปสหรัฐฯ ส่วนใหญ่ ท่อยางส่งออกไปสหรัฐฯ เป็นส่วนใหญ่ ยางยืดส่งออกไปจีนเป็นส่วนใหญ่ ถูยางฯ ส่งออกไปจีนสหรัฐฯ เป็นส่วนใหญ่ สายพานส่งออกไปสหรัฐฯ เป็นส่วนใหญ่ และเมื่อเทียบกับเดือนพฤษภาคม 2566 ที่มีมูลค่า 899.90 ล้านดอลลาร์สหรัฐ ลดลงร้อยละ 3.81 (ตารางที่ 6)



รูปที่ 4 มูลค่าการส่งออกผลิตภัณฑ์ยางของไทยเดือนพฤษภาคม เปรียบเทียบปี 2566 กับปี 2567



รูปที่ 5 สัดส่วนและมูลค่าการส่งออกผลิตภัณฑ์ยางของไทยสะสม เดือนม.ค. - พ.ค. 67 ที่มา ศูนย์สารสนเทศฯ กระทรวงพาณิชย์ จัดทำโดย สถาบันพลาสติก

สัดส่วนมูลค่าการส่งออกผลิตภัณฑ์ยางสะสม เดือนม.ค. - พ.ค. 67 โดยผลิตภัณฑ์ยางล้อมีสัดส่วนมากที่สุดร้อยละ 69.37 มูลค่า 3,028.76 ล้านดอลลาร์สหรัฐ รองมาคือถูมือยาง ร้อยละ 13.12 ผลิตภัณฑ์อื่นๆ ร้อยละ 7.67 ท่อยาง ร้อยละ 3.27 ยางยืด ร้อยละ 2.94 ถูยางอนามัย ร้อยละ 2.48 และสายพาน ร้อยละ 1.16 ตามลำดับ (รูปที่ 5)

➤ การนำเข้าและแหล่งนำเข้า

ภาพรวมมูลค่าการนำเข้าผลิตภัณฑ์ยางของไทยในเดือนพฤษภาคม 2567 มีมูลค่า 129.62 ล้านดอลลาร์สหรัฐ ลดลงเมื่อเปรียบเทียบกับช่วงเวลาเดียวกันปีที่แล้วที่มีมูลค่า 130.55 ล้านดอลลาร์สหรัฐ หรือร้อยละ 0.71 (ตารางที่ 7)

แนวโน้มอุตสาหกรรม

การส่งออกบางผลิตภัณฑ์ยังเติบโตได้ดี แต่ควรเฝ้าระวังการขนส่งทางเรือที่แนวโน้มค่าระวางและค่าขนส่งที่อาจจะปรับเพิ่มขึ้นในบางภูมิภาคปลายทาง การบริโภคภายในประเทศยังต้องลุ้นหนัก หลังจากที่มิชวการปิดกิจการมากขึ้น รวมถึงต้นทุนด้านพลังงานยังเพิ่มขึ้นกดดันการบริโภคของประชาชนภายในประเทศต่อไป

ภาพรวมสถานการณ์น้ำมันดิบ ราคาน้ำมันดิบได้รับแรงหนุนการสถานการณ์ความไม่สงบรัสเซีย ยูเครน และมุมมองระยะสั้นว่าความต้องการใช้พลังงานจะเพิ่มสูงขึ้นมาก

แนวโน้มราคาน้ำมันดิบ WTI ราคากลับมาขึ้นเหนือกรอบ 80 เหรียญได้จากช่วง 73 เหรียญเมื่อต้นเดือน หาก technical rebound รอบนี้ไม่ผ่าน 85 เหรียญ ราคาค่อยๆ ไม่เกิน 80 เหรียญ เพื่อรักษาแนวโน้มขาขึ้น

แนวโน้มระยะกลางถึงยาว ยังคงแนวโน้ม sideways 70 – 90 เหรียญ

สถานการณ์

อุตสาหกรรมไม้ และผลิตภัณฑ์จากไม้

สภาวะการผลิต

ภาพรวมปริมาณการผลิตเครื่องเรือนทำด้วยไม้ เดือนพฤษภาคม 2567 (ข้อมูลที่ได้จากการสำรวจผู้ประกอบการของสำนักงานเศรษฐกิจอุตสาหกรรม) เมื่อเทียบกับเดือนพฤษภาคม 2566 ขยายตัวร้อยละ 16.65 (ตารางที่ 1)

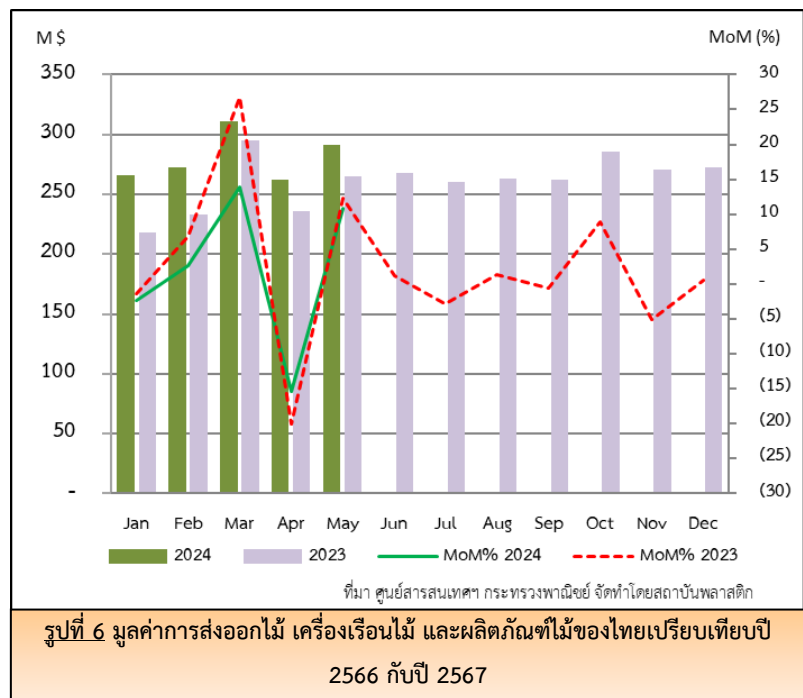
สภาวะการค้าและตลาด

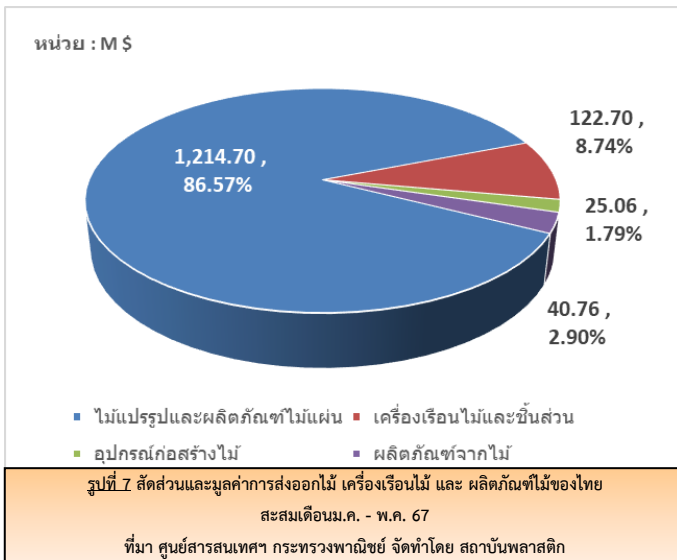
► การจำหน่ายในประเทศ

ภาพรวมปริมาณการจำหน่ายเครื่องเรือนทำด้วยไม้ในเดือนพฤษภาคม 2567 (ข้อมูลที่ได้จากการสำรวจผู้ประกอบการของสำนักงานเศรษฐกิจอุตสาหกรรม) ขยายตัวร้อยละ 106.52 (ตารางที่ 2)

► การส่งออกและตลาดส่งออก

ภาพรวมมูลค่าการส่งออกไม้แปรรูป เครื่องเรือนไม้ฯ อุปกรณ์ก่อสร้างไม้ และผลิตภัณฑ์ไม้ของไทยในเดือนพฤษภาคม 2567 มีมูลค่า 291.26 ล้านดอลลาร์สหรัฐ เมื่อเปรียบเทียบกับเดือนที่ผ่านมา ที่มีมูลค่า 262.58 ล้านดอลลาร์สหรัฐ เพิ่มขึ้นร้อยละ 10.92 และเมื่อเทียบกับเดือนพฤษภาคม 2566 (YoY) ที่มีมูลค่าการส่งออก 264.94 ล้านดอลลาร์สหรัฐ เพิ่มขึ้นร้อยละ 9.93 (รูปที่ 6 และตารางที่ 8)





สัดส่วนมูลค่าการส่งออกสะสมเดือนม.ค. - พ.ค. 67 โดยกลุ่มไม้แปรรูปและผลิตภัณฑ์ไม้แผ่นมีสัดส่วนมากที่สุด 1,214.70 ล้านดอลลาร์สหรัฐ ร้อยละ 86.57 รองลงมาคือ เครื่องเรือนไม้และชิ้นส่วนร้อยละ 8.74 ผลิตภัณฑ์จากไม้ร้อยละ 2.90 และอุปกรณ์ก่อสร้างไม้ ร้อยละ 1.79 ตามลำดับ (ตารางที่ 8 และ รูปที่ 7)

➤ การนำเข้าและแหล่งนำเข้า

ภาพรวมการนำเข้าไม้แปรรูป เครื่องเรือนไม้ ผลิตภัณฑ์ไม้ และอุปกรณ์ก่อสร้างไม้ของไทยในเดือนพฤษภาคม 2567 มีมูลค่า 56.42 ล้านดอลลาร์สหรัฐ เมื่อเทียบกับเดือนเดียวกันปีที่ผ่านมามูลค่า 58.42 ล้านดอลลาร์สหรัฐ ลดลงร้อยละ 3.42 (ตาราง 9)

ราคาไม้ยางพารา

ราคาไม้ยางพาราท่อนรวม ขนาดเส้นผ่าศูนย์กลาง 5 นิ้วขึ้นไป ราคา 1.65 – 1.90 บาทต่อกิโลกรัม ตามประกาศของสมาคมธุรกิจไม้ยางพาราไทย (ราคาประกาศ ณ วันที่ 03/02/2567) ไม่มีการเปลี่ยนแปลง (สามารถดูราคาไม้ยางพาราแปรรูปได้ที่ : <http://www.tpa-rubberwood.org/price.php>)

ตาราง 1 ปริมาณผลผลิตยาง ผลิตภัณฑ์ยาง ไม้อบแห้งและเครื่องเรือนไม้ของไทย

ประเภท	2566	2566 พ.ค.	2567		% เปลี่ยนแปลง	
			เม.ย.	พ.ค.*	YoY	MoM
ยางธรรมชาติ						
ยางแผ่น (ตัน)	131,094	8,376	19,289	19,814	136.55	2.72
ยางแท่ง (ตัน)	1,033,830	84,399	173,286	188,412	123.24	8.73
ผลิตภัณฑ์ยาง						
ยางนอกรถยนต์นั่ง (เส้น)	52,074,731	4,362,388	4,616,661	4,854,546	11.28	5.15
ยางนอกรถบรรทุก/รถโดยสาร (เส้น)	5,835,806	575,042	855,554	927,955	61.37	8.46
ยางนอกรถจักรยานยนต์ (เส้น)	22,587,045	2,111,722	2,171,674	2,235,586	5.87	2.94
ยางนอกอื่นๆ (เส้น)	1,535,360	128,214	135,042	144,417	12.64	6.94
ยางในรถบรรทุกและรถโดยสาร (เส้น)	433,112	49,682	16,871	15,532	-68.74	-7.94
ยางในรถจักรยานยนต์ (เส้น)	35,728,797	3,259,690	3,536,626	3,534,420	8.43	-0.06
ถุงมือยางทางการแพทย์ (ล้านชิ้น)	29,927	2,259	3,486	3,419	51.38	-1.92
ไม้						
เครื่องเรือนทำด้วยไม้ (ชิ้น)	5,316,503	420,082	468,347	490,005	16.65	4.62

ที่มา: ศูนย์สารสนเทศเศรษฐกิจอุตสาหกรรม สำนักงานเศรษฐกิจอุตสาหกรรม

ข้อมูลจากการสำรวจผู้ผลิตประกอบด้วย ยางแผ่น 16 ราย ยางแท่ง 55 ราย ยางนอกรถยนต์นั่ง 14 ราย ยางนอกรถบรรทุก/รถโดยสาร 14 ราย ยางนอกรถจักรยานยนต์ 12 ราย ยางนอกอื่นๆ 7 ราย ยางในรถบรรทุกและรถโดยสาร 5 ราย ยางในรถจักรยานยนต์ 11 ราย ถุงมือยางทางการแพทย์ 12 ราย และเครื่องเรือนทำด้วยไม้ 29 ราย // *เดือนพฤษภาคม 2567 ประมาณการโดยวิธี forecast

ตาราง 2 ปริมาณการจำหน่ายยาง ผลิตภัณฑ์ยาง ไม้อบแห้งและเครื่องเรือนไม้ของไทย

ประเภท	2566	2566 พ.ค.	2567		% เปลี่ยนแปลง	
			เม.ย.	พ.ค.*	YoY	MoM
ยางธรรมชาติ						
ยางแผ่น (ตัน)	13,947	826	6,056	6,031	630.40	-0.42
ยางแท่ง (ตัน)	109,855	7,361	46,128	46,237	528.17	0.24
ผลิตภัณฑ์ยาง						
ยางนอกรถยนต์นั่ง (เส้น)	24,090,322	1,584,784	1,682,771	1,681,800	6.12	-0.06
ยางนอกรถบรรทุก/รถโดยสาร (เส้น)	2,612,422	218,835	361,265	316,627	44.69	-12.36
ยางนอกรถจักรยานยนต์ (เส้น)	16,365,864	1,472,609	1,624,459	1,623,552	10.25	-0.06
ยางนอกอื่นๆ (เส้น)	605,417	49,774	73,414	83,010	66.77	13.07
ยางในรถบรรทุกและรถโดยสาร (เส้น)	569,069	52,919	43,885	40,020	-24.38	-8.81
ยางในรถจักรยานยนต์ (เส้น)	28,859,876	2,497,192	2,789,276	2,857,152	14.41	2.43
ถุงมือยางทางการแพทย์ (ล้านชิ้น)	2,676	202	300	302	49.53	0.55
ไม้						
เครื่องเรือนทำด้วยไม้ (ชิ้น)	663,354	46,455	88,344	95,940	106.52	8.60

ที่มา: ศูนย์สารสนเทศเศรษฐกิจอุตสาหกรรม สำนักงานเศรษฐกิจอุตสาหกรรม

ข้อมูลจากการสำรวจผู้ผลิตประกอบด้วย ยางแผ่น 16 ราย ยางแท่ง 55 ราย ยางนอกรถยนต์นั่ง 14 ราย ยางนอกรถบรรทุก/รถโดยสาร 14 ราย ยางนอกรถจักรยานยนต์ 12 ราย ยางนอกอื่นๆ 7 ราย ยางในรถบรรทุกและรถโดยสาร 5 ราย ยางในรถจักรยานยนต์ 11 ราย ถุงมือยางทางการแพทย์ 12 ราย และเครื่องเรือนทำด้วยไม้ 29 ราย // *เดือนพฤษภาคม 2567 ประมาณการโดยวิธี forecast

ตาราง 3 ปริมาณการส่งออกยางธรรมชาติของไทย

หน่วย: ตัน

ประเภทยาง	2566	2566		2566	2567		% เปลี่ยนแปลง	
		ม.ค.-พ.ค.			พ.ค.	เม.ย.	พ.ค.	YoY
ยางแผ่นรมควัน	353,002.68	153,261.89	138,780.35	25,387.12	21,995.27	19,678.97	-22.48	-10.53
ยางแท่ง	1,576,853.31	600,006.35	783,962.91	120,928.10	137,752.81	162,278.65	34.19	17.80
น้ำยางข้น*	773,155.76	351,229.15	295,825.34	54,708.99	47,442.59	50,492.87	-7.71	6.43
ยางคอมพาวด์**	112,659.26	46,648.34	46,763.26	9,696.73	7,655.37	9,164.46	-5.49	19.71
ยางอื่นๆ	20,826.41	8,955.75	7,803.99	1,720.44	1,646.19	1,424.04	-17.23	-13.49
รวม	2,836,497.40	1,160,101.47	1,273,135.84	212,441.37	216,492.21	243,039.00	14.40	12.26

ที่มา: ศูนย์สารสนเทศและการสื่อสาร สำนักงานปลัดกระทรวงพาณิชย์ ประมวลผลโดยสถาบันพลาสติก

* เป็นน้ำหนักของเนื้อยางแห้ง ** เป็นน้ำหนักของยางธรรมชาติผสมเคมี

ตาราง 4 ปริมาณการนำเข้ายางธรรมชาติของไทย

หน่วย: ตัน

ประเภทยาง	2566	2566		2566	2567		% เปลี่ยนแปลง	
		ม.ค.-พ.ค.			พ.ค.	เม.ย.	พ.ค.	YoY
ยางแผ่นรมควัน	-	-	-	-	-	-	n/a	n/a
ยางแท่ง	419.67	309.22	281.78	0.01	20.16	10.08	125900.00	-50.00
น้ำยางข้น*	1,670.10	907.49	902.26	199.36	182.35	301.93	51.45	65.58
ยางคอมพาวด์**	27,020.59	11,941.42	9,254.05	2,921.04	2,456.99	1,905.63	-34.76	-22.44
ยางอื่นๆ	-	-	-	-	-	-	n/a	n/a
รวม	29,110.36	13,158.12	10,438.09	3,120.41	2,659.50	2,217.64	-28.93	-16.61

ที่มา: ศูนย์สารสนเทศและการสื่อสาร สำนักงานปลัดกระทรวงพาณิชย์ ประมวลผลโดยสถาบันพลาสติก

* เป็นน้ำหนักของเนื้อยางแห้ง ** เป็นน้ำหนักของยางธรรมชาติผสมเคมี

REMark : n/a: not available เนื่องจากไม่สามารถคำนวณค่าได้

ตาราง 5 ราคาขายยางธรรมชาติในประเทศไทยและตลาดล่วงหน้าตลาดโตเกียว และสิงคโปร์

หน่วย: บาทต่อกิโลกรัม

ประเภทยาง	2566 (เฉลี่ยทั้งปี)	2566 พ.ค.	2567		% เปลี่ยนแปลง	
			เม.ย.	พ.ค.	YOY (%)	MOM (%)
ยางแผ่นดิบ ชั้น 3 หาดใหญ่	48.16	47.80	79.25	77.26	61.63	-2.51
ยางแผ่นรมควัน ชั้น 3 กรุงเทพฯ (F.O.B)	58.98	60.44	87.68	86.51	43.13	-1.33
ยางแผ่นรมควัน ชั้น 3 โตเกียว (C&F)	53.26	50.57	76.08	73.91	46.15	-2.85
ยางแผ่นรมควัน ชั้น 3 สิงคโปร์ (F.O.B)	54.60	52.82	81.96	77.84	47.37	-5.03
ยางแท่ง กรุงเทพฯ (F.O.B)	50.79	50.41	64.38	67.21	33.33	4.40
น้ำยางข้น กรุงเทพฯ (F.O.B)	38.80	36.49	55.29	57.66	58.02	4.29

ที่มา: การยางแห่งประเทศไทย

ประมวลผลโดยสถาบันพลาสติก

หมายเหตุ: ยางแผ่นรมควันชั้น 3 (F.O.B) ส่งมอบล่วงหน้า 2 เดือน

ยางแท่ง กรุงเทพฯ (F.O.B) และน้ำยางข้น กรุงเทพฯ (F.O.B) ส่งมอบล่วงหน้า 1 เดือน

ตาราง 6 มูลค่าการส่งออกผลิตภัณฑ์ยางของไทย

หน่วย: ล้านดอลลาร์สหรัฐ

ประเภทยาง	2566	2566		2566	2567		% เปลี่ยนแปลง	
		ม.ค.-พ.ค.	พ.ค.		เม.ย.	พ.ค.	YoY	MoM
ยางล้อ	7,156.50	2,782.39	3,028.76	616.45	546.52	595.03	-3.48	8.88
ถุงมือยาง	1,267.58	535.26	572.86	113.95	108.39	113.15	-0.70	4.40
ท่อยาง	358.86	147.38	142.72	31.03	25.42	29.44	-5.15	15.80
ยางยืด	278.93	112.80	128.19	22.75	26.76	24.67	8.42	-7.84
ถุงยางอนามัย	250.69	99.52	108.08	25.21	18.87	21.31	-15.45	12.94
สายพาน	125.45	52.66	50.76	10.75	9.23	11.63	8.17	25.96
ผลิตภัณฑ์อื่นๆ	850.82	344.65	334.85	79.75	62.60	70.41	-11.72	12.46
รวม	10,288.83	4,074.66	4,366.23	899.90	797.80	865.63	-3.81	8.50

ที่มา: ศูนย์สารสนเทศฯ กระทรวงพาณิชย์ ประมวลผลโดยสถาบันพลาสติก

ตาราง 7 มูลค่าการนำเข้าผลิตภัณฑ์ยางของไทย

หน่วย: ล้านดอลลาร์สหรัฐ

ประเภทยาง	2566	2566		2566	2567		% เปลี่ยนแปลง	
		ม.ค.-พ.ค.	พ.ค.		เม.ย.	พ.ค.	YoY	MoM
ยางล้อ	640.16	240.54	241.60	58.90	52.08	52.05	-11.62	-0.04
ท่อยาง	170.39	71.83	67.08	16.15	14.42	12.88	-20.22	-10.64
สายพาน	92.37	36.60	35.78	9.02	7.79	8.16	-9.59	4.74
ปะเก็น/ซีลยาง	69.29	27.74	33.07	5.72	6.76	6.69	16.97	-1.02
ถุงมือยาง	43.41	17.32	16.69	3.64	2.86	3.54	-2.84	23.93
ผลิตภัณฑ์อื่นๆ	493.40	228.54	231.11	37.11	47.28	46.29	24.74	-2.08
รวม	1,509.02	622.58	625.34	130.55	131.18	129.62	-0.71	-1.19

ที่มา: ศูนย์สารสนเทศฯ กระทรวงพาณิชย์ ประมวลผลโดยสถาบันพลาสติก

ตาราง 8 มูลค่าการส่งออกไม้ ผลิตภัณฑ์จากไม้ เครื่องเรือนไม้และชิ้นส่วนของไทย

หน่วย: ล้านดอลลาร์สหรัฐ

ประเภท	2566	2566		2566	2567		% เปลี่ยนแปลง	
		ม.ค.-พ.ค.	พ.ค.		เม.ย.	พ.ค.	YoY	MoM
ไม้แปรรูปและผลิตภัณฑ์ไม้แผ่น	2,644.93	1,035.49	1,214.70	221.04	222.89	250.14	13.16	12.22
- ไม้แปรรูป	1,259.18	468.23	620.31	106.93	114.46	115.96	8.44	1.31
- ไม้แผ่น	1,385.75	567.26	594.39	114.11	108.43	134.18	17.59	23.75
- ไม้อัด ไม้วีเนียร์ และไม้แผ่นอื่นๆ	107.39	35.74	53.59	9.35	10.68	12.58	34.52	17.77
- แผ่นขึ้นไม้อัดและแผ่นใยไม้อัด	1,278.36	531.52	540.80	104.76	97.75	121.60	16.07	24.40
เครื่องเรือนไม้และชิ้นส่วน	313.98	147.82	122.70	27.56	27.75	27.50	-0.23	-0.91
อุปกรณ์ก่อสร้างไม้	59.38	21.07	25.06	5.54	5.40	5.33	-3.79	-1.29
ผลิตภัณฑ์ไม้	112.54	44.16	40.76	10.80	6.55	8.30	-23.17	26.67
รวม	3,130.83	1,248.54	1,403.22	264.94	262.59	291.26	9.93	10.92

ที่มา: ศูนย์สารสนเทศฯ กระทรวงพาณิชย์ ประมวลผลโดยสถาบันพลาสติก

ตาราง 9 มูลค่าการนำเข้าไม้ ผลิตภัณฑ์จากไม้ เครื่องเรือนไม้และชิ้นส่วนของไทย

หน่วย: ล้านดอลลาร์สหรัฐ

ประเภท	2566	2566		2566	2567		% เปลี่ยนแปลง	
		ม.ค.-พ.ค.	พ.ค.		เม.ย.	พ.ค.	YoY	MoM
ไม้แปรรูปและผลิตภัณฑ์ไม้แผ่น	398.4	150.97	173.50	38.81	34.64	37.27	- 3.96	7.60
- ไม้แปรรูป	139.6	62.10	52.18	14.29	11.89	10.16	- 28.89	- 14.54
- ไม้แผ่น	258.9	88.87	121.32	24.52	22.75	27.11	10.57	19.17
- ไม้อัด ไม้วีเนียร์ และไม้แผ่นอื่นๆ	242.8	82.14	113.15	23.13	20.87	24.88	7.58	19.23
- แผ่นขึ้นไม้อัดและแผ่นใยไม้อัด	16.1	6.73	8.17	1.39	1.88	2.23	60.20	18.44
เครื่องเรือนไม้และชิ้นส่วน	138.6	57.40	53.72	11.49	10.30	10.63	- 7.49	3.20
อุปกรณ์ก่อสร้างไม้	22.3	8.43	10.87	1.55	3.05	2.63	69.82	- 13.70
ผลิตภัณฑ์ไม้	67.3	25.49	25.26	6.57	5.22	5.89	- 10.35	12.83
รวม	626.7	242.29	263.35	58.42	53.21	56.42	- 3.42	6.04

ที่มา: ศูนย์สารสนเทศฯ กระทรวงพาณิชย์ ประมวลผลโดยสถาบันพลาสติก